



[7] 2019 7[1]

АГГ+ часопис за архитектуру, грађевинарство, геодезију и сродне научне области  
ACEG+ Journal for Architecture, Civil Engineering, Geodesy and other related scientific fields

**022-041**    **Оригинални научни рад** | Original scientific paper **UDK** | UDC  
726.5:271.222(497.11)-523.4  
DOI 10.7251/AGGPLUS19070220  
**Рад примљен** | Paper received    05/03/2019  
**Рад прихваћен** | Paper accepted    09/12/2019

**Милијана Окиљ**

*Универзитет у Бањој Луци, Архитектонско-грађевинско-геодетски факултет, Булевар Степе Степановића 77/3, milijana.okilj@aggf.unibl.org*

*Завод за заштиту културно-историјског и природног наслеђа РС, Вука Караџића 4/VI, Бања Лука, milijana.okilj@gmail.com*

РАЗВИЈЕНИ ТИП ЦРКАВА СА  
ПРИСЛОЊЕНИМ  
ЛУКОВИМА

COMPLEX TYPE OF  
CHURCHES WITH LEANING  
ARCHES

Оригинални научни рад  
Original scientific paper  
Рад прихваћен | Paper accepted  
09/12/2019  
UDK | UDC  
726.5:271.222(497.11)-523.4 DOI  
10.7251/AGGPLUS19070220

**Миљана Окиљ**

Универзитет у Бањој Луци, Архитектонско-грађевинско-геодетски факултет, Булевар Степе Степановића 77/3, [milijana.okilj@aggf.unibl.org](mailto:milijana.okilj@aggf.unibl.org)

Завод за заштиту културно-историјског и природног наслеђа РС, Вука Караџића 4/VI, Бања Лука, [milijana.okilj@gmail.com](mailto:milijana.okilj@gmail.com)

**РАЗВИЈЕНИ ТИП ЦРКАВА СА ПРИСЛОЊЕНИМ ЛУКОВИМА****АПСТРАКТ**

Цркве са прислоњеним луковима имају важно мјесто у архитектонским достигнућима сакралног градитељства, од рановизантијског периода до XIX вијека, на ширем простору Балкана. Податак да се одређени градитељски тип одржао дуже од десет вијекова говори о његовом значају. Настале су на простору гдје су се вијековима сударали, укрштали и мирили источни и западни утицаји што је у резултату давало специфична архитектонска рјешења која су предмет интересовања истраживача већ дужи временски период. Као посебан архитектонски тип издвојене су тек средином XX вијека. Генерално се могу подијелити на два типа; основни, једноставнији тип и развијени тип. Основни тип јавља се на цијелом Балкану, док се развијени тип налази на подручју Херцеговине и Црне Горе односно Старе Херцеговине.

*Кључне ријечи: прислоњени лукови, црквена архитектура, развијени тип*

**COMPLEX TYPE OF CHURCHES WITH LEANING ARCHES****ABSTRACT**

Churches with leaning arches have an important place in the architectural achievements of sacral architecture, from the early Byzantine period to the 19th century, in the larger area of the Balkans. The fact that a particular architectural type has existed for more than ten centuries shows its importance. They originated in the area where Eastern and Western influences collided, crossed and reconciled for centuries, resulting in specific architectural solutions that have been the subject of interest of researchers for a long period of time. They were singled out as a specific architectural type in the middle of the 20th century. They can generally be divided into two types; basic, simple and complex type. The basic type is evident throughout the whole Balkans, while the complex type is found in the territory of Herzegovina and Montenegro, area known as Old Herzegovina.

Keywords: leaning arches, church architecture, complex type

## 1. УВОД

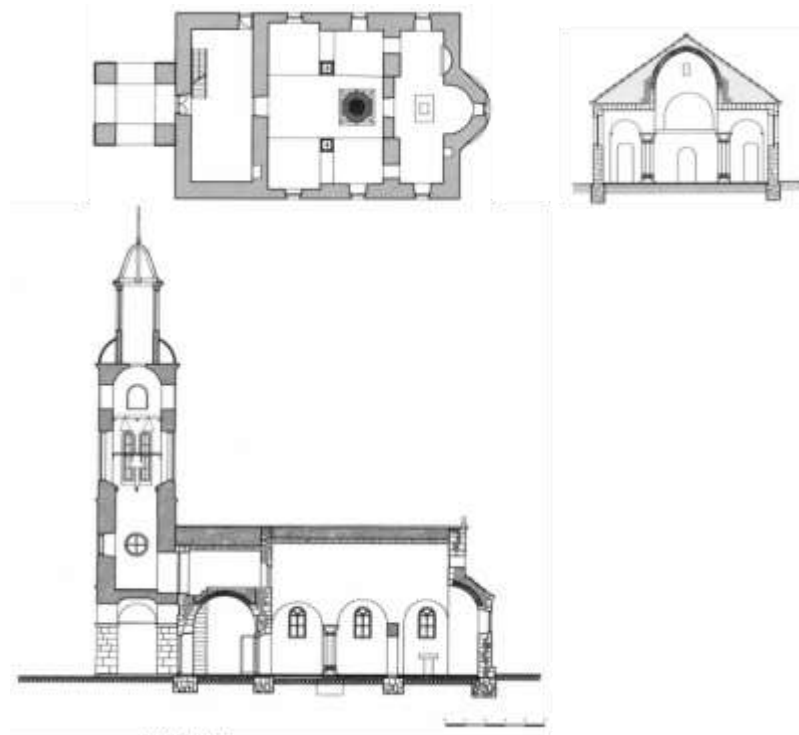
Велики број објеката хришћанске сакралне архитектуре, на подручју Балканског полуострва, настајао је у веома дугом временском периоду, условљен различитим утицајима. Архитектура, и уопште умјетност, се обликовала под утицајем мноштва историјских догађаја, на простору гдје су се смјењивали властодршци различитих религија. Са новим освајачима долазила је друштвено-економска организација која се разликовала од претходног периода. Настанак цркава са прислоњеним луковима, на подручју Балкана, није случајан нити може бити ван осталих културних и градитељских токова Истока и Запада. Простор Балкана не може се посматрати изоловано, напротив првенствено се мора узети у обзир евроазијски карактер полуострва, који произилази из географског положаја. Везе и утицаји су веома сложени, панонски дио је у директној вези са централном и западном Европом, а на југоистоку преко егејских острва везано је са Малом Азијом. Цркве са прислоњеним луковима као посебан архитектонски тип издвојене су тек средином XX вијека, када је и утврђена њихова веза са прероманичком архитектуром. [1:561-601] Утврђено је да основни архитектонски облици цркава са прислоњеним луковима на тлу старе Херцеговине; правоугаони наос, полукружна апсида, полуобличасти свод, полукалота изнад апсиде, полукружни лукови, равно или лучно завршени отвори, трају у приморској архитектури од прероманике до касног средњег вијека. Настале су на простору гдје су се вијековима сударали, укрштали и мирили источни и западни утицаји што је у резултату давало специфична архитектонска рјешења која су предмет интересовања истраживача већ дужи временски период. Цркве са прислоњеним луковима су биле широко распрострањен тип на тлу Јерменије у првим вијековима хришћанства, IV-VI вијек, и вјероватно спадају у групу првих црквених грађевина. Њихов утицај на развој хришћанске црквене архитектуре је велик и сразмјерно значају нису довољно проучаване.

Црквено градитељство, за вријеме робовања под Турцима, значајан је вид културних настојања православних хришћана на Балканском полуострву. Велики број и распрострањеност ових грађевина свједочи да је у питању појава иза које стоји огроман труд, упорност и материјални издаци низа, знатно осиромашених, генерација. У вријеме турске владавине изграђено је, или обновљено на темељима старијих грађевина, низ цркава са прислоњеним луковима на подручју Балкана. Генерално се могу подијелити у два типа; основни, једноставнији, тип и развијени тип. Основни тип јавља се на цијелом Балкану, док се развијени тип налази на подручју Старе Херцеговине. Организам основног типа чини правоугаони простор завршен полукружном апсидом, засведен полуобличастим сводом кога прихваћају прислоњени лукови. У питању су углавном, мањи, сеоски храмови или гробљанске цркве. Развијени тип је изведен из типа цркве са прислоњеним луковима и представља комбинацију једнобродне цркве и тробродног базиликалног рјешења. Ове цркве изгледају, у основи, као тробродне грађевине али у суштини престављају развијену варијанту цркава са прислоњеним луковима. Овдје не можемо говорити о тробродном рјешењу, као код основа базилика, него је у питању рјешење које је последица извођења особене доње конструкције. И код њих је основни елемент горње конструкције полуобличасти, или код цркве манастира Житомислић благо преломљени, свод. Разлика се јавља код конструкције која носи свод. Код развијеног типа прислоњени лукови су јако дубоки, дубина је око 1,0 m или више, тако да изгледају као попречно постављени полуобличасти сводови. Попречни сводови постављени су на лукове који се ослањају на слободне ступце и подужне зидове, односне дубоки пиластри олакшани су лучним полазима дуж подужних зидова. На овај

начин цркве у основи изгледају као тробродне а у елевацији остају једнобродне. Развијеном типу припадају цркве манастира Завала, Житомислић, Света Тројица у Пљевљима, Ломница и цркве Светог кнеза Лазара у Влаховићима код Љубиња, Рођења пресвете Богородице у Љубињу и Арханђела Михаила у Величанима у Поповом пољу. Посљедње три наведене цркве имају готово идентичну основу и приближно су истих габарита. Све три су лоциране на значајним средњовјековним некрополама са стећцима и обновљене су у аустроугарском периоду, када су значајно преправљане највјероватније слиједећи средњовјековни узор.

## 2. РАЗВИЈЕНИ ТИП ЦРКАВА СА ПРИСЛОЊЕНИМ ЛУКОВИМА

### 2.1. ЦРКВА БЛАГОВЕШТЕЊА МАНАСТИРА ЖИТОМИСЛИЋ



Сл. 1. Црква манастира Житомислић, основа, попречни пресјек кроз наос, подужни пресјек

Манастир Житомислић је смјештен на лијевој обали Неретве на средокрачу пута између Мостара и Чапљине у истоименом селу. Ово живописно мјесто било је од давнина насељено о чему свједоче бројне праисторијске гомиле лоциране у близини. Први помен мјеста Житомислић у историјским изворима је 1468/9. година. Мјесто се тада налази у оквиру тимара Храбрена, Војводе Петра и Радоја и не доноси никакав приход јер је вјероватно опустјело у вријеме ратних разарања. [2:153] Прво помињање Житомислића везано је за ктиторску породицу Храбрена-Милорадовића, који осим манастирске подигоше и цркве у Тријебњу, Ошанићима, Клепцима и Опличићима, а претпоставља се да су ктитори обнове цркве манастира Завала. Дуга и богата историја Житомислића, уз манастир Тврдош, најзначајнијег сједишта духовног живота

Херцеговине, добро је позната захваљујући раду истраживача који су проучили обимну историјску грађу, чувану у манастиру све до 1941. године када је у пожару изгорјела. [3:59] На основу поменутог историјског грађа и записа у цркви донекле је расвијетљена хронологија настанка храма. Најстарији сачувани документ је из 1559. године из кога се дознаје да је спор око манастирске земље, који се водио између спахије Мухамеда Скендерова и људи који заступају манастир, ријешен у корист манастира. [3:62] Радови на обнови цркве започели су 1566. године када невесињски кадија издаје војводи Петру и Јовану дозволу у којој пише да црква не смије бити већа ни у ширину, ни у дужину него што је била раније. [4:8]

Наведени документ, као и археолошка истраживања извршена у јулу 2002. године, нам јасно доказују да је на истом мјесту и раније постојала црква и да се 1566. године издаје дозвола за њено обнављање. [4:8-9] Године 1583. манастир је оспособљен за вршење службе, јер се тада помиње игуман Јован Храбрени. [5:документ бр. 4] Из записа мајстора Вукашина из манастира Ораховице, који је уклесан на капителу јужног стуба, дознајемо да су 1602/3 постављени стубови. [3:64] Осликавање цркве завршено је 5. маја 1609. године, о чему свједочи натпис изнад улаза у наос, шест година након подизања стубова, по наруџби игумана Саве, а средствима јеромонаха кир-Максима. [6: 986] На ктиторској фресци која је уништена крајем прошлог вијека био је представљен "Милисав спахија", који у рукама држи модел цркве што, по логици ктиторске иконографије, значи да је био ктитор цркве.

Нићифор Дучић записа: "Нема у Херцеговини богатијег манастира од Житомислића. Његове су земље простране и родне, виногради обилати, маслињак лијеп и приходи уопште добри...Али су Турци давно отели од манастира и једно и друго." [7: 226]

У манастиру се активно радило на преписивању и украшавању књига, тако да је у првој половини XVII вијека, за игумана Саве, Висариона и Серафиона преписано више црквених књига а 1618/19 завршен је манастирски Поменик, који је рађен по узору на хиландарске а у коме су пописани српски владари, архиепископи, игумани и породица ктитора. Осим најближих веза са манастирима Завала, Пива, Дубочица, Житомислић је од треће деценије XVII вијека одржавао везе са Хиландаром. Житомислићки монаси одлазе у Свету Гору а Мисаило (1645.) и Виктор (1678.) постају проигумани хиландарски. [8: 5] У другој половини XVII вијека, манастир добија водовод о чему је свједочио кратак запис: "1663. Максим чешму огради." [9:34] У доба великих економских криза у Херцеговини, и других ратова многе угледне породице емигрирале су из тих крајева, вјероватно крајем XVII вијека стално уточиште у Русији налази Илија Милорадовић са синовима, потомак ктитора Храбрена -Милорадовића. 1707. године долазе браћа Михајло и Гаврило да посјете своју задужбину Житомислић и доносе дарове Петра Великог. [6: бр. 2173] а 1711. године у вријеме руско-турског рата у посјету отаџбини долази Михајло Милорадовић и на Видовдан, са владиком Данилом II Петровићем објављује проглас о устанку против Турака. [9:25] Један од посљедњих потомака угледне, ктиторске породице, гроф Григориј Александровић Милорадовић 1883. године посјећује манастир о чему је свједочила меморијална плоча на јужном зиду припрате са породичним грбом и натписом на руском језику. [9:28] Средином XIX вијека, 1858. године, у Житомислићу је основана школа за образовање свештеника у којој су радили Нићифор Дучић и игуман Серафим Перовић који је, прикупивши средства у Русији, детаљно обновио цркву 1869. године. Двије године прије обнове, 1867, руски фотографи Пјатници и Бусе за специјални албум старина БиХ, снимили су серију фотографија манастира од којих су, захваљујући В. Ђоровићу, до данас сачуване двије; фреско портрет

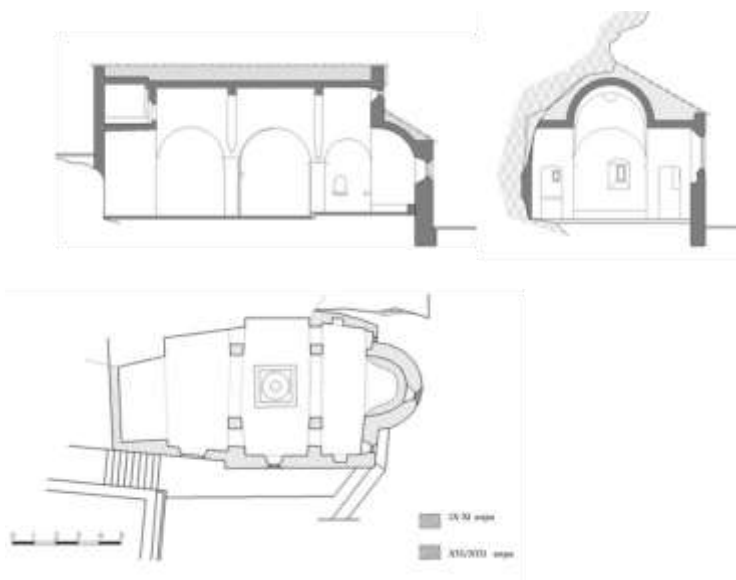
критора и западна фасада цркве. [10:377] У записнику мостарске општине забиљежено је да је њен трговац Вуко Кајкур дао 16. фебруара 1891. године 104 наполеона за градњу звоника. [3:84]

Усташе су побиле цијело братство манастира Житомислић, њих осам, и бациле у Видоњску јаму на десној обали Неретве 26. јуна 1941. године. Манастир је опустео, јер су крајем 1941. године запаљени конаци, који су претходно опљачкани. Опљачкана је манастирска ризница, архива и библиотека. Након Другог свјетског рата манастир је обновљен и доласком монаштва поново је заживио. Манастир Житомислић је спаљен и миниран половином јуна 1992 а црква је обновљена у периоду од 2002-2005. године.

На први поглед житомислићки храм оставља утисак крајње скромног архитектонског остварења. Црква Благовештења манастира Житомислић је једноставна правоугаона грађевина са споља тространом апсидом постављеном на полукружни подзид, на источној страни и звоником на западном прочељу који је дограђен 1891. године на мјесту гдје су раније постојали дрвени тријем и звоник. У ентеријеру црква је далеко сложеније архитектонски ријешена. Наос има структуру тробродне грађевине иако бочни бродови представљају врло дубоке прислоњене лукове. Средњи брод, нешто шири од бочних засведен је благо преломљеним сводом, без ојачавајућих ребара, а завршава се изнутра полукружном олтарском апсидом. Простор проскомидије има плитку полукружну нишу, а у ђаконикону су једна полукружна и једна правоугаона. [4:30] Бочни бродови пресведени су попречним полуобличастим сводовима који се ослањају на стубове, преградни зид између наоса и припрате и иконостасну преграду. Стубови су осмоугаони и имају профилисане базе и капители са натписом мајстора Вукашина и плитким рељефом.

Припрата је засведена попречно постављеним полуобличастим сводом који је знатно нижи од свода наоса. Изнад припрате налази се катихумена, засведена просторија правоугаоне основе у коју се улазило кроз отвор у своду дрвеним степеницама. Ова просторија повезана је отворима са звоником и наосом. На јужном и сјеверном зиду налазе се по три отвора полукружно завршена, вјероватно настали 1869. године приликом обнове цркве. Прозор апсиде завршава се благо преломљеним луком. У западном и сјеверном зиду припрате су правоугаона врата са каменим довратницима, несразмјерно ниска у односу на прозоре цркве. Дрвена врата западног улаза имала су дубоку, изузетно вриједну, дуборезну орнаментуку. Црква је првобитно била живописана а једини дио живописа који се сачувао до 1992. године била је композиција Благовијести у ниши изнад улаза у наос, те како је касније у рушевинама откривено, трагови живописа у ниши ђаконикона и на појединим каменим блоковима. Иконостас цркве представља риједак примјерак дубореза и иконописа из периода процвата српске умјетности XVII и XVIII вијека, у вријеме турске владавине. Састоји се од доњег, зиданог, и горњег дуборезног дијела. Олтарски пролаз затварале су царске двери-позлаћени дуборез са сликаном композицијом Благовијести које је П. Момировић оцијенио као рад мајстора Радула. [11:99] Проигуман манастира, Серафион, платио је 1675. године једном непознатом мајстору, израду позлаћеног дубореза царских двери. Престоне иконе Богородица Одигитрија са пророцима и Деизис са апостолима рад су непознатих српских зоографа са почетка XVII вијека. На иконостасу су радили Георгије Митрофановић почетком XVII вијека, Мајстор Радул у другој половини XVII вијека и мајстор Михајло почетком XVIII вијека, сви међу најбољим у свом времену. [12:44] На капителу јужног налази се натпис : *Въѡtozrai postavi[е se sie stlpi*. На западној страни истог ступа је натпис мајстора Вукашина: *maistoraVuka[inawmъnas(ti)ra (O)rahovice*.

## 2.2. ЦРКВА ВАВЕДЕЊА ПРЕСВЕТЕ БОГОРОДИЦЕ МАНАСТИРА ЗАВАЛА



Сл. 2. Црква манастира Завала, подужни пресјек, попречни пресјек кроз наос, основа

Манастир Завала са црквом посвећеном Вавдењу пресвете Богородице се налази у истоименом селу у западном дијелу Поповог поља, око 50 километара сјеверозападно од Требиња. Манастирске грађевине као да су срасле са раскошним крајоликом који се смјестио подно планине Острог. Прецизних података о времену настанка манастира Завала за сада нема. Према народном предању постанак цркве Вавдења пресвете Богородице доводи се у везу са првим хришћанским царем Константином који је, након изградње велике цркве у Сланом, и видјевши да је становништво побожно одлучио да и ту сагради храм. [13:84-85] Према предању цар Константин је заслужан за подизање већине херцеговачких манастира, Тврдоша, Завале, Добрићева и Косијерева и за давање имена према карактеристикама мјеста. [14:134] Све до краја XIX вијека у Завали се чувало старо предање које је име Поповог поља доводи у везу са неким попом Стеваном, предаком Стефана Немање. Јоаникије Памучина саопштава да су двори попа Стевана били у близини пећине Вјетренице.

Да ли је ријеч само о народном предању или је формирано на основу старије књижевности тешко је утврдити. Оно што је важно је национална свијест која на западу српског простора чува немањичку традицију. [3:167] На Немањичко ктиторство требало би да упућује година 1271. урезана на манастирском печату. [3:159] Константин Јиречек сматра да је 1271. година уствари 7271. од постања, што би одговарало 1763. години од Христовог рођења. [3:159] Према цртежу печата тешко је потврдити оба датовања. Најстарији писани документ из 1514. године је потврда о продаји винограда Серафијону, игуману манастирском. Манастиру је дат ферман да се обнови трошна црква његова 1587. године, уз услов да не смије бити већа него раније. [15:31]

Црква манастира Завала је једини примјер полупећинске цркве у Босни и Херцеговини. Специфичност архитектонског рјешења условљена је њеним положајем који оставља утисак испосничког монашког пребивалишта. Својом сјеверном страном црква је подвучена под стијену, која великим дијелом чини њен сјеверни зид. Због

полупећинског положаја замишљена основа грађевине претрпјела је одређене деформације. Са спољне стране изгледа као да храм има једнобродну основу завршену полукружном апсидом на истоку, док је унутрашњост сложеније ријешена. Дужина цркве, без апсиде износи 12,05 метара, а са апсидом 14,20 m. ширина на источној страни је 6,54 m а на западној 4,70 m. Улаз у цркву је у јужном зиду припрате, што је овдје условљено специфичним положајем цркве, тј. немогућношћу отварања врата на западној страни. Отвор за врата је правоугаон, уоквирен каменим довратницима и архитравном каменог гредом. У доњој зони десног, источног довратника је уклесан натпис : ПРЕКРИ СЕ 1833. Познато је да је за вријеме игумана Исаије Шојића (1816-1839.), између осталих радова, покривена и црква. У конзерваторским радовима, 1963. године, у лијевом довратнику пронађен је фрагмент једног од завалских натписа, који је био узидан заједно са каменом, што значи да је приликом обнове цркве 1911. године уништен фрагмент живописа. На источној фасади налазе се четири прозорска отвора, три правоугаона и један окулус, а најмањи прозорски отвор је прозор проскомидије, 18 x 36 cm, са украшеном доњом прозорском гредом. На западној фасади налази се један правоугаони прозорски отвор, димензија 50 x 53 cm, лоциран на сјеверној страни, уз природну литицу, на којој се налази и допрозорник. На овом мјесту су раније постојала врата, која су у једној од обнова, могуће 1911. године заздана. Ова врата била су улаз у катихумену, којој је данас онемогућен приступ. Градитељ се, вјероватно, одлучио за улаз са запада јер се због специфичног положаја, односно висинске разлике, са западног платоа директно улазило у катихумену. Тиме је била остварена и директна веза између полупећинске келије, западно од цркве, у коју се, такође, улази са поменутог платоа. Фасаде цркве су од камених блокова, фуговане кречним малтером а кров је покривен каменим плочама.

Ширина у ентеријеру је различита због неправилне форме стијене, која је сјеверни зид храма, тако да је ширина у средини наоса 6,47 m, ширина припрате је 3,46 m а ширина олтарске апсиде 2,95 m. Висина централног, полуобличастог, свода је 5,23 m, а у припрати је свод нижи, 3,64 m, због катихумене која се налази изнад припрате. У наосу цркве су два пара пиластара различитих димензија; западни- 130x56 cm и 160x57 cm, источни-178x60 cm и 174x60 cm. Олтарска апсида је полукружна са полукалотом изнад. У апсиди се налази зидани синтронон.

Постојећи под цркве од дијагонално постављених плоча од теракоте настао је у аустроугарском периоду, вјероватно приликом обнове 1911. године. Амвон чини квадрат величине 191x191 cm у који је уписан круг који је испуњен шестоугаоницима од теракоте окер, понегдје црвенкасте а негдје сиве боје. Оквири квадрата и круга су од камених плоча различите димензије. У центру круга је кружна камена плоча, амвонска розета, пречника 50 cm, са централним мотивом који подсјећа на цвијет око кога су три концентрична круга, први правилан, остала два таласаста.

Дио конструктивног система завалске цркве су масивни зидови са јужне, источне и западне стране и пиластри у унутрашњости. На два пара пиластара, масивни зид на источној страни и масивни зид и природну стијену на западној страни ослоњени су прислоњени лукови. Црква је засведена полуобличастим сводом који је ослоњен на бочне прислоњене лукове који служе за прихватање оптерећења од сводова. Сви лукови су полукружног облика. Централни свод ојачан је са два попречна лука који на почетку излазе из равни зида у виду конзола. Дубоки пиластри су олакшани, лучно завршеним, пролазима, тако да црква одаје утисак тробродног рјешења иако је у елевацији



једнобродно. [15:67] Унутрашња структура завалске цркве показује да је у суштини, у питању развијенији тип једнобродне цркве са прислоњеним луковима.

Сводови су са горње стране запуњени трпанцем, мањим комадима камена у кречном малтеру, а кровни покривач је постављен директно на трпанац. Темељи прихватају оптерећење од зидова и пиластара и преносе их на тло. Западни и дјелимично источни зид ослоњени су директно на природну стијену, док је јужни зид, у свом већем дијелу, био ослоњен директно на тло до конзерваторских радова који су извођени 60-тих година прошлог вијека, када је подзидан. Зидови цркве зидани су на начин карактеристичан за средњовјековно градитељство, од камених квадера, са два лица и испуном од камене ситнежи у кречном малтеру.

Иако је 1587. године дат ферман за обнову цркве, на основу чега се могло претпоставити постојање старије грађевине, све до посљедњих конзерваторских радова, који су трајали од 2001-2005. године доказа о њеном постојању није било. Тада су пронађени остаци зидова старије цркве. [15:59-66] Оба зида су грађена чврсто, од ломљеног камена, различитих димензија заливена кречним малтером. Начин градње, ширина старијих зидова и омалтерисано лице као и мала ширина цркве (око 3.80 m), указује да се ради о прероманичкој грађевини. [32:207] У прилог овом датовању иде и постојање доње греде на источном прозору проскомидије и налаз каменог блока испод кровних камених плоча, који су украшени на начин који стилски одговара прероманичком периоду. [15:66-68]

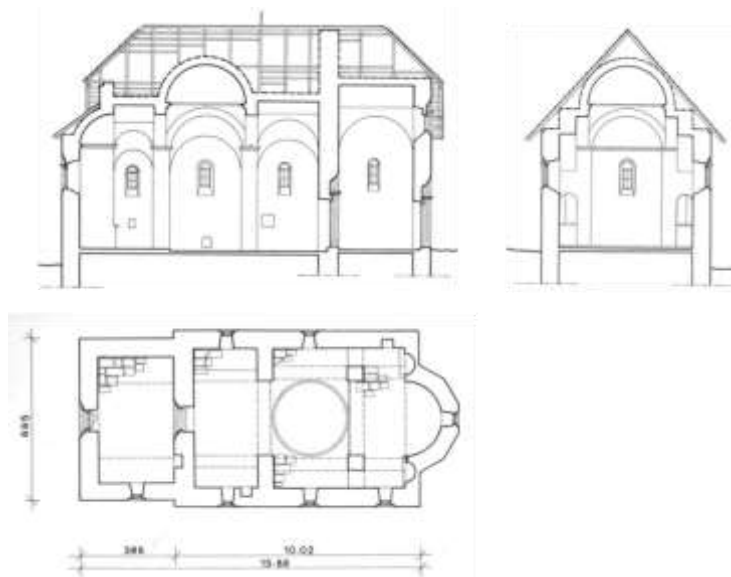
Карактеристичан мотив камене пластике прероманичког периода поред, вегетабилних, геометријских, комбинованих са мотивима птица, је преплет, што је и овдје случај. Може се претпоставити да је пронађена плоча дио старије цркве, те се на основу камене пластике те ширине и начина зидања старих зидова првобитна црква може датовати у прероманички период који траје од краја IX до почетка XI вијека.

Откривањем старије цркве у манастиру Завала, отворило се питање првобитног положаја камене пластике која је дијелом пронађена у цркви Светог Петра а дијелом у манастиру и у селу. Поред прероманичких карактеристика унутрашња ширина првобитне цркве је око 3,80 m што се слаже са ширином реконструисане олтарске преграде која је приближно 3,76 m. Та подударност наводи на закључак да је преграда припадала овој цркви а да је касније, дјелимично пренесена у цркву Светог Петра гдје су неки комади и пронађени. [16:185-196] Према томе новооткривена црква би се могла датовати, најкасније, у исто вријеме када и преграда, у IX вијек.



Сл.3. Унутрашњост цркве манастира Завала, поглед према олтару

### 2.3. ЦРКВА СВЕТОГ ГЕОРГИЈА МОНАСТИРА ЛОМНИЦА



Сл.4. Црква манастира Ломница, подужни пресјек попречни пресјек кроз централни травеј, основа

Манастир Ломница налази се, на уском платоу, испод планине Борогова у Доњем Бирчу, на извору истоимене ријечице, 2,5 километара од Шековића. У народу се задржао назив Ловница, како локално становништво назива манастир и рјечицу, док се у стручној литератури чешће среће назив Ломница. Изнад манастира се налазе брда Градина на десној, односно Обрте на лијевој страни ријечице Ломнице, који уједно образују и клисуру у којој је манастир. Према народном предању манастир је заснован у XIV вијеку и задужбина је краља Драгутина, чији се дворца, такође према предању, налазио у близини манастира. Предање је засновано на народној пјесми *Сестре цар Шћепана и цркве им* у коме се манастир помиње под именом Ловница и гдје се каже да је задужбина царева сестре Милице. [17:22] Друго предање каже да су цркву градили на

другом мјесту те да би све што је дању саграђено преко ноћи нестајало. Ловци су показали градитељима мјесто гдје се црква преко ноћи селила и по тим ловцима манастир доби име. Уз предање су везани и стихови народне поезије: *Сама се је црква сакривала, Од тада се Ловница прозвала*. Назив Ломница се тумачи изгледом мјеста на коме је подигнут манастир, које је *ломно и сломно*.

Најстарији писани подаци о манастиру су у *Типику* који се налазио у Збирци рукописа САН под бројем 59, [6:740] гдје се у једном запису наводи да је *Типик* писан у Ломници 6. новембра 1577/78. године у вријеме јеромонаха Арсенија. Приликом археолошких истраживања локалитета Манастириште у Горњим Кијевцима код Градишке, 2005. године, откривени су остаци цркве у чијем наосу је пронађена камена плоча са ћириличним натписом из 1301. године у коме се помиње да је у овом манастиру служио поп из манастира Ломнице. [Истраживање је радио Завичајни музеј из Градишке под руководством археолога Милана Ђурђевића] Ово откриће битно је за датовање манастира. На недалеком узвишењу, југоисточно од манастира, налазе се остаци темеља цркве, која би могла да буде првобитна црква манастира Ломница. Приликом обнове манастирског конака, лоцираног сјеверно од цркве у њеној непосредној близини, 50-тих година прошлог вијека, уз потпорни зид налазиле су се рушевине које су, по предању биле монашке келије а до 1875. године постојале су и рушевине првобитног конака. [18:196]

У Ломници је 1592. године писано *Јеванђеље*, које се налазило у манастиру Бешенову до Другог свјетског рата када је уништено. На западном зиду наоса, изнад врата која воде у припрату је натпис о живописању храма који нас обавјештава да је осликан 1607/08. годину, да је наручилац био јеромонах, игуман Прохор, да су живописци били два Јована, Никола и Григорије, да су услови за рад били тешки због страха од Турака и да је при помоћи у послу био извјесни Вујан. Ктитори цркве Генадије и Акакије, насликани су на сјеверном дијелу западног зида, обучени у монашку одежду. Иконостас у цркви је радио чувени Лонгин крајем осме деценије XVI вијека, који у натпису на престоној Богородичиној икони као ктитора иконостаса помиње Акакија. На зидовима цркве налази се још пар натписа из XVII, XVIII и XIX вијека; на западном зиду наоса сјеверно од врата записано је да је манастир 1705. године постао перохијска црква, [6:6010] на зиду олтару је натпис из 1722. године о смрти извјесног Ћире Тројичанина. Почетком XVIII вијека монаси су напустили манастир Ломницу и од тада је служила као парохијска црква. Манастирска црква је препокривена шиндром 1823. године старањем попова Јована и Стевана из Осмака. Током Другог свјетског рата запаљен је конак, а у непосредној близини манастира, у пећини се налазила партизанска болница. Манастирски живот је обновљен 1979. године.

Црква Светог Георгија манастира Ломнице подигнута је на уском платоу који је благо нагнут према југу, односно ријечици Ломници. То је једнобродна грађевина, оријентисана у правцу исток-запад, са споља петостраном, у унутрашњости полукружном апсидом на источној страни и нешто ужом припратом на западу. Наос је, са два пара пиластара, подјељен на три травеја, од којих је централни засведен слијепом калотом, а западни и олтарски травеји полуобличастим сводом. Централни травеј је уједно и највећи. Купола почива на пандантифима, а носе је удвојени прислоњени бочни лукови, који се ослањају на дубоке пиластре. Источни пар пиластара је отворен лучним пролазима, а поред њих наос од олтарског простора одваја и иконостасна преграда. Олтарски травеј је најмањи са полукружном апсидом и одговарајућим нишама, у источном зиду, за проскомидију и ђаконикон, као и

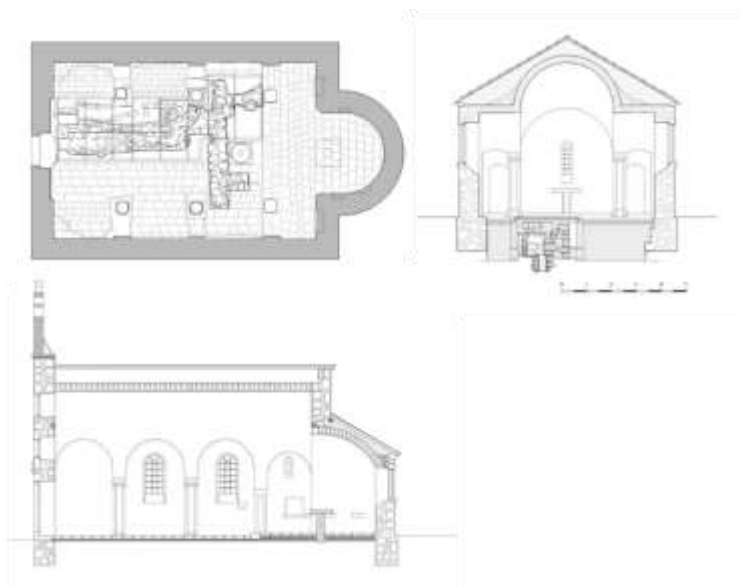
правоугаоним отворима у доњој зони на сјеверној и јужној страни. Припрата је правоугаона и нешто ужа од остатка цркве, зидом одвојена од брода цркве. Засведена је полуобличастим сводом, а свод носе једноструки прислоњени лукови који су ослоњени на попречне зидове.

На западној страни се налази дрвени тријем, покривен једноводним кровом, новије израде. Слијепа купола ослоњена је на пиластре и ступове, споља уклопљена у двоводни кров. Кров је са ластавицама, покривен бакарним лимом, којим је замијењен оригинални кровни покривач; шиндра. Дугачка је 15,0 а широка 7,0 m, од чега је дужина наоса 10,7 m. Припрата је нешто ужа од наоса али је једнаке висине, (периметрални зидови су висине 6,0 m). Правоугаони прозорски отвори, истих димензија, се налазе на олтарској апсиди и јужном зиду олтара, као и на јужном и сјеверном зиду централног и западног травеја наоса, те на јужном зиду припрате и њеној западној фасади изнад улазних врата. Уоквирени су каменим оквирима, од којих су неки лучно завршени. У унутрашњости је прозорска ниша лучно завршена а доња површина је нагнута према унутра.

Зидови цркве су зидани тесаницима локалног кречњака и пјешчара, различитих димензија а свод је грађен правилним блоковима седре. Изглед крова датира из 1823. године када су вршене преравке и данас је тешко утврдити првобитни изглед кровне конструкције. Фасаде цркве су првобитно биле малтерисане, а у једној од обнова, у другој половини XX вијека, малтер је обијен а фасаде су фуговане.

О првобитном изгледу цркве свједочи и ктиторски модел, који се разликује од садашњег стања. На моделу црква је знатно виша од посојеће, са нижом апсидом. Разликује се и број и изглед прозорских отвора.

#### 2.4. ЦРКВА РОЂЕЊА ПРЕСВЕТЕ БОГОРОДИЦЕ, ЉУБИЊЕ



Сл.5. Црква Рођења пресвете Богородице у Љубињу, подужни пресјек попречни пресјек кроз централни травеј, основа

Црква Рођења пресвете Богородице се налази у рецентном православном гробљу у Љубињу и до прије пар година, била је љубињски саборни храм. У гробљу има камених надгробних крстача из XIX вијека, старијих од времена обнове храма, и стећака који су остатак велике некрополе. На основу величине и начина украшавања стећака, може се претпоставити да су ту сахрањивани припадници имућније средњовјековне властеле. Димензије стећака, бројност и богатство украса упућују на могућност да под једним лежи ктитор средњовјековне цркве која је вјероватно била на мјесту садашње. Територија данашње општине Љубиње је припадала раносредњовјековној жупи Попово и била је њен најсјевернији дио који је граничио са жупама Дубраве и Дабар. [19:68-69] Крај је био у саставу Хума којим су од XII до половине XIV вијека, уз мање прекиде, владали Немањићи. [30:89-90] Изнад улаза у цркву уклесана је 1867. година, када је црква, вјероватно, темељито обновљена и проширена.

Црква Рођења пресвете Богородице је једнобродна грађевина, правоугаоне основе са, споља и у унутрашњости, полукружном апсидом на источној страни и тродијелним звоником на преслицу на западном прочељу. Вањске димензије цркве, заједно са апсидом, износе 15,00x8,60 m. У унутрашњости црква је сложеније рјешена; подужни зидови су ојачани са три пара прислоњених лукова који се ослањају на камене осмоугаоне стубове и попречне зидове. Стубови су са базама и декорисаним капителима. На ову конструкцију ослања се полуобличасти свод. Изнад припрате је, накнадно изграђен, хор до кога се долази бетонским степеништем у сјеверозападном углу цркве.

Црква је покривена двосливним кровом, а кровни покривач су камене плоче. Улаз у цркву, наглашен декорисаним каменим порталом, је са западне стране. Довратници су незнатно извучени из равни зида и украшени су линијским профијацијама. Недвратник је нешто богатије украшен, линијским профијацијама и у горњем појасу једнакограничним троугловима. Изнад архитравне греде, конзолно је истакнут профилисани вијенац на коме лежи, мања, плоча са натписом. Изнад плоче се налази мали, лучно завршени прозорски отвор, са декорисаним надпрозорником, и у осовини горње зоне забата је розета, перфорирана у правоугаоној каменој плочи. На равном завршетку западног забата постављен је звоник. Цијелом дужином фасадних зидова тече, благо профилисани, крунски вијенац. На подужним зидовима се налазе лучно завршени прозорски отвори, три на јужном, два на сјеверном и један на олтарској апсиди.

Зидови цркве зидани су од правоугаоних, правилно тесаних блокова кречњака, различитих димензија који су слагани у хоризонталне редове и повезани кречним малтером. У зидове цркве уграђен је велики број блокова који су стећици или дијелови стећака из некрополе у којој је црква саграђена. Неки од блокова су украшени, што се може видјети на јужној, источној и западној фасади. Подужни зидови широки су 0,70 m источни и западни 0,90 m. На основу досадашњих археолошких ископавања у унутрашњости цркве Рођења Пресвете Богородице у Љубињу добијени прелиминарни резултати показују да се ради о вишеслојном археолошком локалитету. Наиме у унутрашњости цркве пронађени су остаци двије старије средњовјековне цркве. [31:55-56] Током посљедње обнове цркве, 2014-2017, реконструисан је под, заштићени и презентовани археолошки остаци унутар цркве. [31:55-56]



Сл. 6. Унутрашњост Црква Рођења пресвете Богородице у Љубињу, поглед према олтару

## 2.5. ЦРКВА СВЕТОГ КНЕЗА ЛАЗАРА У ВЛАХОВИЋИМА



Сл. 7. Црква светог кнеза Лазара у Влаховићима, поглед са југоистока



Сл. 8. Унутрашњост Цркве светог кнеза Лазара у Влаховићима, поглед на сјеверни зид

Црква Светог кнеза Лазара се налази у некрополи са стећцима у засеоку Дрвенице, села Влаховића, поред Љубиња. Према народном предању саграђена је између 1370. и 1389. године. Познато да се у Косовској битци војсци кнеза Лазара придружио, са босанским трупима, војвода Влатко Вуковић. Међу војводама био је и Вукосав Влађевић који је на Косову тешко рањен.

Војвода Влађевић је, према народном предању, заклео саборце да га донесу у родни крај и сахране у очевој цркви. У под данашње цркве уграђене су двије велике плоче са натписима. Плоча испред олтара има натпис – *Асе лежи Вукосавъ воевода Влађевићъ стомъ друговахъ дружиномъ и загибох на размирној краине ко (са) мога господина и донесоше ме дружина на своју племениту баштину и да е проkletъ тко ће ме такнут.* Друга је надгробна плоча кнеза Влађа Бијелића са ктиторским натписом, *Асе лежи кнезь Влађъ Биелићъ у свои цркви у Светомъ Лазару. Чловече тако да ниеси проkletъ нетикаи у ме.* О плочама са натписима у цркви у Влаховићима први пут је писао 1890. године Матија Бијелић. [20:225-228] Према Бијелићу цркву је подигао Влађ Бијелић а проширио војвода Вукосав Влађевић. [20:227] Уз доворотник цркве налазила се плоча са натписом која помиње Вукца Вучинића, властелина из исте породице. [21:144-146, 160-161] Постојећа црква је вјероватно обновљена у XIX вијеку, на мјесту старијег средњовјековног храма.

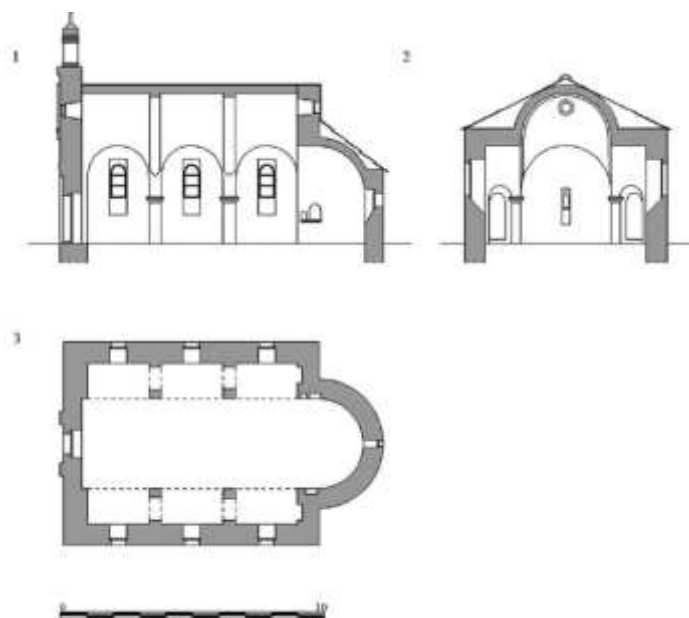
Црква Светог кнеза Лазара је једнобродна грађевина, правоугаоне основе са, споља петостраном у унутрашњости, полукружном апсидом на источној страни и тродијелним звоником на преслицу на западном прочељу. Унутрашњост цркве је са два пара пиластара, и угаоним пиластрима подијелена на три једнака травеја, припрату, наос и олтар. Изнад припрате се налази хор, са дрвеном, резбареном оградом, до кога води, завојито, дрвено степениште. Припрата је одвојена од наоса трочланим пролазом кога чине пиластри и два, осмоугаона, стуба међусобно повезана луковима. Уз подужне зидове постављени су прислоњени лукови, на које се ослања полуобличасти свод.

Кров брода је двоводан, апсиде купаст, оба покривена каменим плочама. Западна фасада је са наглашеним средишњим ризалито који је завршен звоником. Правоугаона улазна врата наглашена су са два пиластра спојена луком. Изнад архитравне греде је плоча са натписом о обнови храма, изнад које је шестодијелна розета, перфорирана у

квадратној каменој плочи. Фасадне површине су од фино, клесаних, правоугаоних блокова кречњака, који су слагани у хоризонталне редове. Углови су наглашени лезенама, а сви фасадни зидови завршени су профилисаним, каменим, вијенцим. Прозорски отвори су лучно завршени, са монолитним каменим оквирима, постављени по два на подужним зидовима и један на олтарској апсиди.

Није познато када је страдала средњовјековна црква, а постојећа се својим просторним решењем уклапа у архитектонску традицију Херцеговине и вјероватно је настала по угледу на изворни средњовјековни храм.

## 2.6. ЦРКВА СВЕТОГ АРХАНЂЕЛА МИХАИЛА У ВЕЛИЧАНИМА



Сл. 9. Црква светог арханђела Михаила у Величанима, подужни пресјек, попречни пресјек, основа

Црква Светог арханђела Михаила се налази у рецентном православном гробљу, уз магистрални пут Требиње-Мостар, у централном дијелу Поповог поља, у селу Величани. У средњовјековним изворима се у Попову помиње село Велика Вас (Vellicha uas, 1388.) или Веља Вас, 1466. године. У једном запису из 1436. године је забиљежено да је Велика Вас у близини Завале. [22:285] Вјероватно је у питању село Величани, обзиром да данас Велика Вас не постоји. У гробљу се налази и некропола са, до сада евидентирана, 62 стећка. На једном од стећка налази се ћирилични натпис у коме се помиње монахиња Полихранија, властелинка из српске феудалне породице Дразивојевић (Санковић), чије је световно име било Радача и која је била удата за жупана Ненца Чихорића. [24:229-230] Према подацима из натписа монахиње Полихраније и натписа Рађа Галчића некропола се може датовати у XIV вијек. Садашња црква обновљена је 1863. године, вјероватно на мјесту старије, средњовјековне, саграђене у исто вријеме када је настало гробље са стећцима. У току Другог свјетског рата црква је оштећена а 1990. године уз цркву је саграђена спомен костурница у знак сјећања на Србе страдале од усташког терора. Изнад улаза у цркву уклесана је 1867. година, када је црква, вјероватно, темељито обновљена и проширена.



Црква Светог арханђела Михаила је једнобродна грађевина, правоугаоне основе са, споља и у унутрашњости, полукружном апсидом на источној страни и једнодијелним звоником на преслицу на западном прочељу. Вањске димензије цркве, без апсиде, износе 9,72x7,60 m. У унутрашњости подужни зидови су ојачани са три пара прислоњених лукова који се ослањају на камене правоугаоне стубове и попречне зидове. На ову конструкцију ослања се полуобличасти свод. Унутрашње димензије брода цркве износе 6,25x8,42 m.

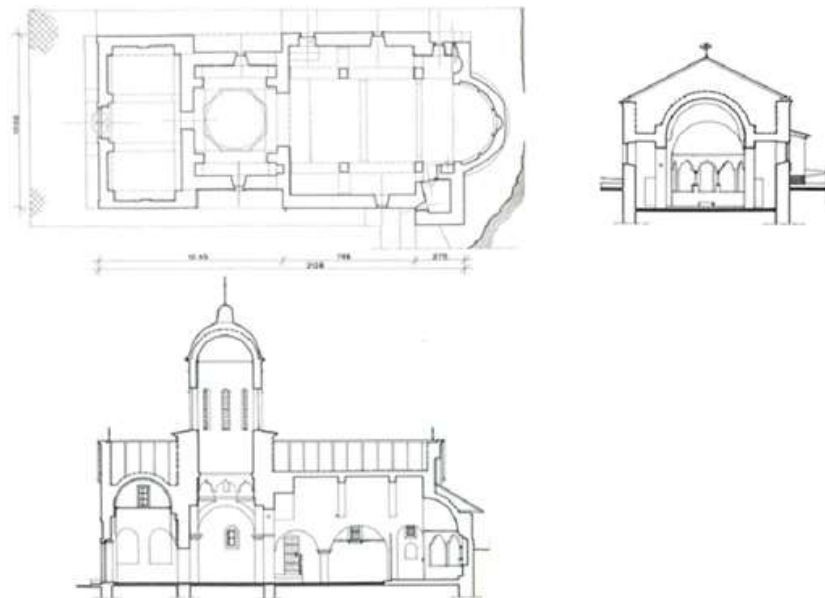
Црква је покривена двосливним кровом, апсида купастим, а кровни покривач су камене плоче, полагане у дијагоналне редове. Ризалитно наглашен средишњи дио западне фасаде се сужава и на крају прати вертикалну линију звоника. Правоугаони улаз је уоквирен каменим гредама-довратницима и завршен лунетом. Изнад лунете је плоча са поменутим натписом изнад које је плитки вијенац са декорацијом у виду тордираног ужета. У горњој зони је четверодијелна розета, перфорирана у правоугаоној плочи, украшена крстовима и флоралним мотивима. На подужним зидовима се налазе лучно завршени прозорски отвори, по три на јужном и сјеверном зиду и један на олтарској апсиди.

Црква је зидана каменим блоковима кречњака, правилно тесаним и слаганим у хоризонталне редове на фасадним површинама. Под је поплочан каменим плочама новијег датума. Данашњи изглед стубова вјероватно је резултат обнове након Другог свјетског рата. Остаци старије цркве видљиви су у источном дијелу, односно доњим зонама зидова апсиде који су зидани каменим блокова различите обраде и димензија у односу на остатак цркве.



Сл. 10. Унутрашњост Цркве светог арханђела Михаила у Величанима, поглед према олтару

## 2.7. ЦРКВА МАНАСТИРА СВЕТА ТРОЈИЦА У ПЉЕВЉИМА



Сл. 11. Црква свете Тројице у Пљевљима, основа, попречни пресјек кроз централни травеј, подужни пресјек

Манастир Свете Тројице се налази у непосредној близини Пљеваља, лоциран у ували окруженој шумовитим брдима. Нема прецизних података о времену оснивања Манастира. Претпостављало се да је Манастир заживио у четвртој деценији XVI вијека. [25:14] Према истраживањима А. Ханџића утврђено је постојање православне цркве у Пљевљима прије турских освајања 1465. године. [26:160-161] Претпоставља се да је изворна црква била саграђена од дрвета око 1470. године и да је на њеном мјесту саграђена данашња црква Свете Тројице око 1535. године. Манастир се у писаним изворима, први пут помиње на запису, на једном рукопису у тексту јеромонаха Саве на посљедњој страници минеја за мјесец децембар 1537. године, гдје је поменута манастирска преписивачка дјелатност и сталне тешкоће са Турцима везане за очување манастирских посједа. [6:402] На натпису, који се налазио на источном зиду припрате, помиње се први ктитор јеромонах Висарион, који је заједно са братом Савом и сином основао манастир Свете Тројице, 1535. године. [27:164] Унутрашњост цркве украшена је фрескама, чије осликавање је завршено 27. септембра 1592. године о чему свједочи натпис изнад врата унутрашње припрате који, такође, помиње три главна ктитора; монаха Георгија Поблаћанина, његовог сина јеромонаха Ананију и спахију Војина, Георгијевог синовца. Удио у осликавању припрате имао је и златар Јован из Фоче. [28:43-44] Манастир је обновљен 1595. године, [29:280] када је осликан наос. Манастир је захватио пожар 1859. године. Живописац цркве Свете Тројице је поп Страхиња из Будимља, који је био веома угледан и плодан мајстор који је сликао фреске у старој Зети, Херцеговини и цркву манастира Озрен у Босни.

На основу ктиторског портрета, на коме монах Висарион држи у руци цркву са кубетом и апсидом, без нартекса претпоставља се да је првобитно саграђен наос и олтарски пеостор. Вјероватно је припрата саграђена пола вијека касније. Уз стару припрату, саграђена је спољашња 1876. године када су рађене и веће преправке старијих дијелова

цркве. Купола над припратом је високо подигнута а зидови наоса и унутрашње припрате су надзидани да би црква добила монументалнији изглед.

Црква свете Тројице је лоцирана на благој падини, која се спушта према западу тако да је источни дио дјелимично укопан у тло. Данас је то јединствена грађевина, издужене правоугаоне основе са, споља петостраном, у унутрашњости полукружном у доњем дијелу и петостраном у горњем дијелу, апсидом на источној страни, покривена двосливним кровом са оловним покривачем. Унутрашња припрата, изнад које се диже осмострана купола на квадратном тамбуру, је знатно ужа од остатка цркве, што је наглашено дубоким, лучно завршеним нишама. Најстарији дио цркве састоји се од наоса и олтарског дијела.

Док споља одаје утисак једнобродног рјешења у унутрашњости наос је далеко сложеније архитектонски ријешен, има структуру тробродне грађевине, иако бочни бродови представљају врло дубоке прислоњене лукове. Са по два стуба, са јужне и сјеверне стране, подијељен је на три брода. Средњи брод, знатно шири од бочних засведен је полуобличастим сводом који је ојачан попречним ребрима и који се ослања на дубоке прислоњене лукове, односно сводове који међусобно повезују стубове и попречне зидове. Уски бочни простори, бродови, засведени су полуобличастим сводовима, знатно нижим и управно постављеним на централни, подужни, свод. Попречни сводови се ослањају на лукове који повезују стубове са подужним зидовима. У унутрашњи зид апсиде усјечено је пет плитких, правоугаоних ниша, моју су раздвојене међусобно пиластрима а централна паром колонета, сви повезани седластим луковима. Простори проскомидије и ђаконикона наглашени су и на фасадама цркве, проскомидија благо увучена а ђаконикон нешто шири од наоса. Правоугаона ниша проскомидије усјечена је у источни зид а на сјеверном се налази једини олтарски, правоугаони, прозор. У ниши проскомидије је пробијен уски отвор, вјероватно да би се повећала свјетлост. Ђаконикон је неправилног облика и претпоставља се да је служио као манастирска ризница. Јужни зид ђаконикона испада из равни зида наоса и вјероватно је резултат накнадних преправки. Широки пролазом наос је повезан са, накнадно дограђеном, знатно ужом, припратом. Данашњи изглед пролаза, резултат је преправки из 1876. године. Основа припрате је крстообразна а на пресеку кракова крста диже се купола на пандатифима, занатски јако лоше изведеним.

У посљедњој фази саграђена је спољашња припрата, правоугаона грађевина, исте ширине као и наос цркве. Уз источни и западни зид припрате постављена су по четири пиластра, од којих су по два угаона, који дијеле припрату на три, приближно једнака простора. Пиластри су повезани прислоњеним луковима на које се ослања полуобличасти свод, ојачан попречним ребрима, постављен у правцу сјевер-југ. У сјеверном и јужном зиду припрате налазе се по двије, лучно завршене, нише.

Наос освјетљавају два мала правоугаона прозора, на јужном и сјеверном зиду, као и унутрашњу припрату. Правоугаони улаз, на западној фасади је уоквирен каменим гредама. Изнад архитравне греде се налази лунета. На мјесту почетка западног забатног зида је благо наглашени, једноставни вијенац, испод кога је низ плитких ниша, лучно завршених. На сјеверној фасади налазе се, лучно завршена, врата, са каменим оквиром једноставне декорације, која воде у наос цркве. Најстарији дио цркве припада развијеном типу цркава са прислоњеним луковима.

### 3. ЗАКЉУЧНА РАЗМАТРАЊА

Градитељска идеја формирана у предхришћанско вријеме, вијековима се усавршавала и варијала задржавајући лукове прислоњене уз подужне зидове као битну одредницу. Уочена су бројна варијантна рјешења карактеристична за одређена подручја.

У периоду од XV-XVII/XVIII вијека, најчешће се граде цркве чија је унутрашњост, системом пиластара и прислоњених лукова, подијељена на три травеја. Ријеђе су грађене дво и више травејне цркве. У овом периоду формиран је на подручју старе Херцеговини развијени тип цркава са прислоњеним луковима, који је особеност овог простора. Настао је постављањем попречних полуобличастих сводова, чиме је смањен распон подужног свода. Директно је произашао из једнобродне засведене цркве са прислоњеним луковима која је најзаступљенији тип овог периода и представља комбинацију једнобродне цркве и тробродног базиликалног рјешења. Овом типу припадају цркве манастира Завала, Житомислић, Света Троица у Пљевљима и цркве Светог кнеза Лазара у Влаховићима код Љубиња, Рођења пресвете Богородице у Љубињу и Арханђела Михаила у Величанима у Поповом пољу. У отоманском периоду појављује се развијени тип са скривеном куполом, црква манастира Ломнице. Очигледно је да су веће димензије ових цркава, односно веће ширине, наметнуле потребу за изградњом изразито дубоких прислоњених лукова. Како су, углавном, у питању манастирске цркве на овај начин је унутрашњи простор постао монументалнији. Слијепа купола манастира Ломница непосредно потврђује претпоставку о повезаности овог рјешења са рашком градитељском традицијом, односно традиционалним, једнобродним, куполним црквама. Посљедња истраживања потврдила су изворно постојање куполе на цркви манастира Житомислић, што је такође потврда ове тезе. У посљедње двије деценије археолошки су истражене унутрашњости цркава манастира Завала и Житомислић и Цркве пресвете Богородице у Љубињу. У њиховој унутрашњости су откривени остаци старијих средњовјековних цркава, а у Завали је доказано да је старија црква саграђена у прероманичком периоду. Ово је значајан налаз јер доказује да су се цркве са прислоњеним луковима градиле у раном средњем вијеку и у Херцеговини. Осмоугаона стабла стубова са украшеним капителима се налазе у цркви манастира Житомислић, те црквама у Величанима и Љубињу, а приликом посљедње обнове (2002-2005.) су откривени у порти манастира Завала. Могуће је да су преузети из старијих средњовјековних храмова.

### 4. БИБЛИОГРАФИЈА

- [1] В.Кораћ-В.Ј Ђурић, „Цркве са прислоњеним луковима у Старој Херцеговини и дубровачко градитељство, XV-XVII век“, Зборник филозофског факултета VIII-2, Београд 1964. 561-601.
- [2] Н. Filipović, „Vlasi i uspostava timarskog sistema u Hercegovini“, Godišnjak, knjiga XII, Akademija nauka i umjetnosti BiH, Sarajevo, 1974. 127-222.
- [3] [3] В. Ђоровић, Српски манастири у Херцеговини, Завод за уџбенике, Београд, 1999.
- [4] М. Окиљ, Васкрс Житомислића, Бесједа, Епархија захумско-херцеговачка и приморска, Бања Лука, 2005.
- [5] Р. Симоновић, „Манастир Житомислић у Херцеговини“, Летопис Матице српске, Нови Сад, 1892. књ. 168, 1-26
- [6] Љ. Стојановић, Стари српски записи и натписи, књ. 1, Београд, 1902.

- [7] Н. Дучић, Историја српске православне цркве, Друштво за очување баштине "ДОБ", Гацко, 2002.
- [8] Митрополит дабробосански Владислав, Настојатељи манастира, монаштво и њихов рад на обнови и очувању манастира Житомислића, Житомислић, 1984.
- [9] Љ. Којић, Манастир Житомислић, Веселин Маслеша, Сарајево, 1983.
- [10] E. de Sante-Marie, „Itinéraires en Herzégovine“, Bulletin de la Société de Géographie, avril-mai 1876.
- [11] П. Момировић, „Царске двери манастира Житомислића у Херцеговини“, Наше Старине II, Сарајево, 1954. 99-112.
- [12] С. Ракић, Иконе Босне и Херцеговине (16.-19. вијек), Републички завод за заштиту споменика културе, Београд, 1998.
- [13] П. Чокорило, Ј. Памучина, С. Скендерова, Љетописи, Веселин Маслеша, Сарајево, 1976.
- [14] Х. Михајловић, „Манастир Завала и Вјетреница пећина“, Гласник Земаљског музеја II, Сарајево, 1890, 130-143
- [15] М. Окиљ, Манастир Завала, Бесједа, Републички завод за заштиту културно-историјског и природног наслеђа РС, Бања Лука, 2015.
- [16] П. Праштало, „Нови подаци о манастиру Завала“, Гласник Српског археолошког друштва, вол 20. бр.19, Београд 2003. 185-196.
- [17] Љ. Шево, Манастир Ломница, Републички завод за заштиту споменика културе, Београд, 1999.
- [18] E. Dimitrijević, „Obnova manastirskog konaka u Lomnici“, Naše starine I, Sarajevo 1953, 195-197.
- [19] Р. Анђелић, „Srednjovjekovna župa Popovo“, Tribunija 7, Trebinje, 1983. 61-79.
- [20] М. Бијелић, „ Два старобосанска натписа у Влаховићима“, Гласник Земаљског музеја у БиХ, књ. 2, Сарајево, 1890. 225-228.
- [21] Š. Vešlagić, „Ljubinje, srednjovjekovni nadgrobni spomenici“, Naše starine X, Sarajevo, 1965, 113-163.
- [22] К. Лиречек, „Властела хумска на натпису у Величанима“, Гласник Земаљског музеја, књига IV, Сарајево 1892. 279-285.
- [23] Ћ. Трухелка, „Стари херцеговачки натписи“, Гласник Земаљског музеја, књига III, Сарајево 1892. 215-221.
- [24] M. Vego, „Novi i revidirani natpisi iz Hercegovine“, Glasnik Zemaljskog muzeja u Sarajevu, arheologija, XVII, Sarajevo 1962, 141-243.
- [25] С. Петковић, Манастир Света Тројица код Пљеваља, Институт за Историју Уметности Филозофског факултета, Београд 1974.
- [26] А. Handžić, „Najstariji izvori o rudnicima“, Prilozi Instituta za istoriju Sarajeva 20/2, Sarajevo 1974, 160-161
- [27] С. Косановић, „Српске старине у Босни“, Гласник српског ученог друштва, књ. 12, бр. 29, Београд, 1871, 141-191.
- [28] С. Петковић, Манастир Света Тројица у Пљевљима, друго допуњено издање, Завичајни музеј, Пљевља, 2008.
- [29] А.Ф. Гиљфердинг, Путовање по Херцеговини, Босни и Старој Србији, Веселин Маслеша, Сарајево, 1972.
- [30] С. Ћирковић, Историја средњовековне босанске државе, Српска књижевна задруга, Београд, 1964.
- [31] И. Грујић, М. Окиљ, „Истраживање и презентација археолошких остатака Цркве Рођења пресвете Богородице у Љубињу“, Гласник ДКС 41, 2017. 53-59.
- [32] М. Окиљ, „Цркве са прислоњеним луковима—поријекло облика, типологија и распрострањеност на Балканском полуострву“, докторска дисертација,

Архитектонско-грађевинско-геодетски факултет Универзитета у Бањој Луци, Бања  
Лука, 2013.

#### 4.1. ПОРИЈЕКЛО ПРИЛОГА

Сл. 1,2,5,9. цртеж М.Окиљ

Сл. 3,6,7,8,10. фото М. Окиљ

Сл.4. М. Шупут, Споменици српског црквеног градитељства XVI-XVII век, Београд.  
1991:135-136.

Сл.11. Петковић 2008: 26,29.